



KAMOUFLAGE-H

DÉSENFUMAGE

KAMOUFLAGE-H

- Volet à portillon esthétique habitat à 1 vantail (1V) ou 2 vantaux (2V) ne nécessitant pas l'ajout de grille d'habillage
- Résistance au feu jusqu'à 60'

Utilisation

- Utilisé en désenfumage naturel ou mécanique des circulations horizontales
- Dispositifs Actionnés de Sécurité (DAS) télécommandés utilisés pour l'introduction d'air neuf (position basse) ou l'extraction des fumées (position haute)
- Installation intérieure uniquement
- La bobine à émission 24V est incluse
- Les contacts début et fin de course ne sont pas inclus
- Les diodes et résistance fin de ligne (RFL) sont incluses
- La décoration est personnalisable sur le chantier (peinture ou papier peint, autres sur consultation)

Type de support	Description du support	Installation	Classement au feu	Gamme	
Conduit	PROMATECT L500 (e = 30 mm) GEOFLAM (e = 30 mm) GLASROC F/V500 (e = 35 mm) TECNIVER (e = 35 mm) EXTHAMAT (e = 25 mm) DESENFIRE HD (e = 25 mm) GEOTEC (e = 30 mm) Béton (e ≥ 70 mm) Maçonnerie, blocs de béton (e ≥ 100 mm)	 Distances minimales autorisées	0/180°	EI 60 (V _{ed} i ↔ o) S 1500 AA multi	KAMOUFLAGE-H 1V 60 KAMOUFLAGE-H 2V 60

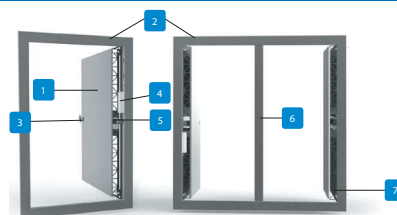
E = Étanchéité - I = Isolation thermique - S = Étanchéité aux fumées - V_{ed} = Montage vertical dans le conduit
i ↔ o = Côté feu indifférent - AA = Activation automatique - multi = multi-compartiments

Accessoires

- Pré-cadre à sceller **EASY KAP** (livré séparément)
- Pré-cadre à sceller avec grille anti-chute **EASY KGC** (livré séparément)

Composition

- 1 – 1 vantail (1V) / 2 vantaux (2V)
- 2 – Cadre en aluminium
- 3 – Serrure + clé
- 4 – Compartiment de raccordement
- 5 – Anti-retour autobloquant à 90°
- 6 – Renfort central
- 7 – Marquage du produit



Finition

- Finition standard (cadre en aluminium anodisé et placo à décorer)
- Finition PRIMER (cadre en aluminium avec apprêt et placo à décorer)
- Finition ATOUT ALU (cadre en aluminium anodisé et placo recouvert d'une tôle en aluminium anodisé)
- Finition ATOUT BLANC (cadre en aluminium RAL 9010 et placo recouvert d'une tôle en aluminium RAL 9010)

1 / 21 FR-FR KAMOUFLAGE-H - 2024/01/16 O



Ouest Isol & Ventil se réserve le droit de modifier certaines données sans information préalable. Photos et schémas non contractuels. Nous déclinons toute responsabilité en cas d'utilisation ou de mise en œuvre des matériaux non conforme aux règles prescrites dans le document présent et les règles de l'art applicables. Il est nécessaire de suivre les recommandations d'usage et de vérifier la conformité avec les exigences actuelles, spécifications et réglementations en vigueur.

www.ouestisolventil.fr

Options

- Bobine à émission (VD)
 - Tension nominale : DC 24V
 - Puissance maximale : 3,5 W

Marquage CE

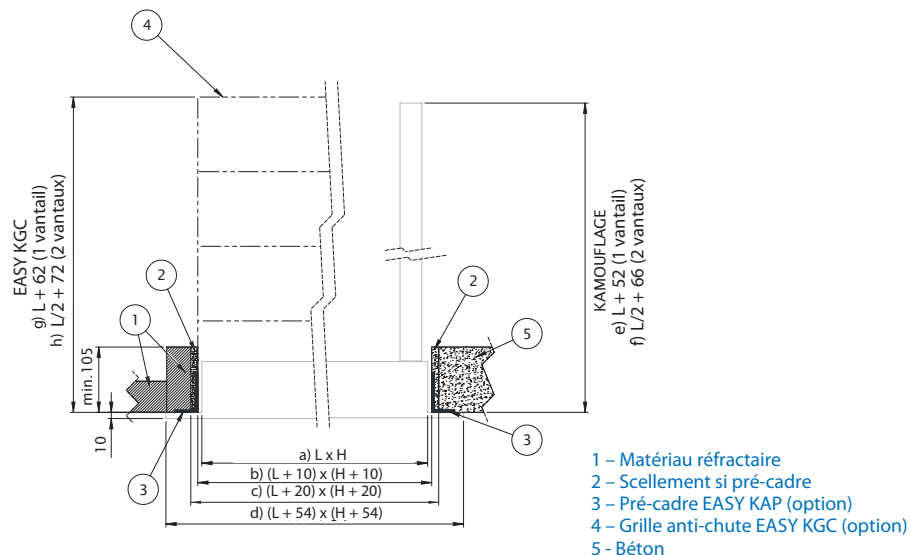
- Classification selon EN 12101-8
- Certificat N° 1812-CPR-1043
- Tests au feu suivant EN 1366-10 sous une pression de 1500 Pa (à température ambiante) et de 500 Pa (pour l'essai feu)

Rapport de classement au feu

- Rapport de classement au feu N° 14-A-178

Caractéristiques dimensionnelles

L x H (mm)	Nombre de vantaux	Section nette de passage (dm ²)	Poids (kg)
380 x 630	1 vantail	21,38	10,50
380 x 595	1 vantail	20,14	10,40
480 x 535	2 vantaux	20,25	12,30
540 x 475	2 vantaux	20,56	12,50



a) L x H = Cotes nominales en mm

b) (L + 10) x (H + 10) = Réserve sans pré-cadre de scellement en mm

c) (L + 20) x (H + 20) = Réserve avec pré-cadre de scellement en mm

d) (L + 54) x (H + 54) = Cotes hors tout du volet de désenfumage

KAMOUFLAGE (Volet de désenfumage)

e) (L + 52) = Profondeur du volet de désenfumage ouvert (1 vantail)

f) (L/2 + 66) = Profondeur du volet de désenfumage ouvert (2 vantaux)

EASY KGC (Pré-cadre à sceller avec grille anti-chute)

g) (L + 62) = Profondeur de la grille ouverte (1 vantail)

h) (L/2 + 72) = Profondeur de la grille ouverte (2 vantaux)

Mise en œuvre

Stockage et manipulation :

Étant un élément de sécurité, le produit doit être stocké et manipulé avec précaution.

Éviter :

- Les chocs et les détériorations
- Le contact avec de l'eau
- Une déformation du tunnel

Il est recommandé de :

- Décharger dans une zone sèche
- Ne pas déplacer le produit en le poussant ou en le faisant rouler
- Ne pas utiliser le produit comme échafaudage, table de travail, etc.
- Ne pas emboîter les petits produits dans les grands

Généralités :

L'installation doit être conforme au rapport de classement et à la notice technique fournie avec le produit.

Le montage du conduit doit être conforme au rapport de classement du fabricant.

Les volets de désenfumage KAMOUFLAGE peuvent être appliqués à des conduits soumis à des essais conformément à l'EN 1366-8 et à l'EN 1366-9 selon le cas, construits à partir de matériaux similaires qui ont une résistance au feu, une épaisseur et une densité similaire ou supérieure à celles des matériaux soumis aux essais.

L'orientation de l'axe doit être conforme à la déclaration de performance.

Éviter l'obstruction des gaines connectées.

Vérifier le libre mouvement de la lame mobile.

Nettoyer le volet (poussières et autres particules) lors de la mise en service.

Pour le montage en gaine de désenfumage, tenez compte du débattement du volet.

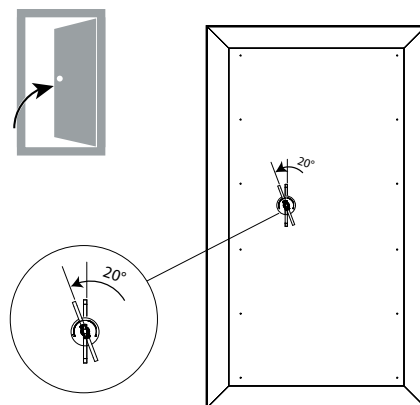
Lors de la pose, le produit doit être manipulé avec précaution et protégé de toute projection de produit de scellement.

Entretien :

Prévoir au moins deux contrôles annuels

Respecter les termes de la norme NF S 61-933

Commande (ouverture) :



Déclenchement 1V.

Manuel :

Insérer la clé dans la serrure.

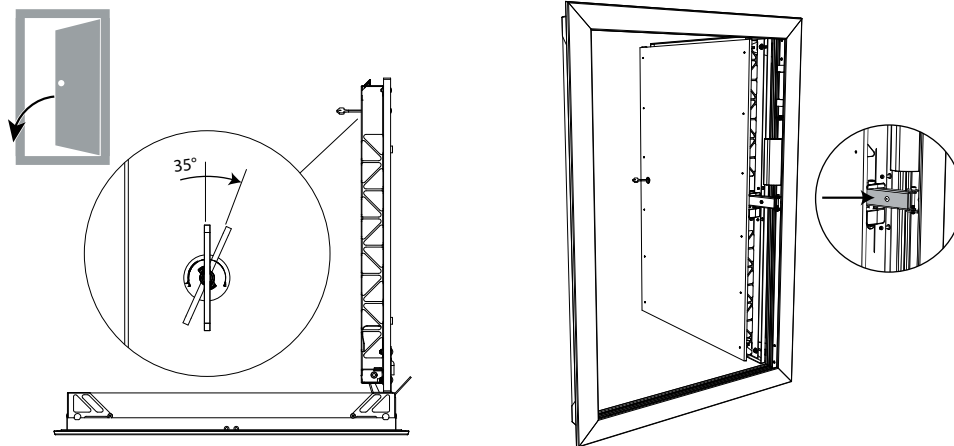
Tourner la clé à 20° dans le sens anti-horaire : le volet s'ouvre.

Retirer la clé.

Autocommandé :

Télécommandé électrique par émission (VD) ou rupture (VM) de courant vers la bobine.

Commande (fermeture) :



Réarmement 1V.

Manuel :

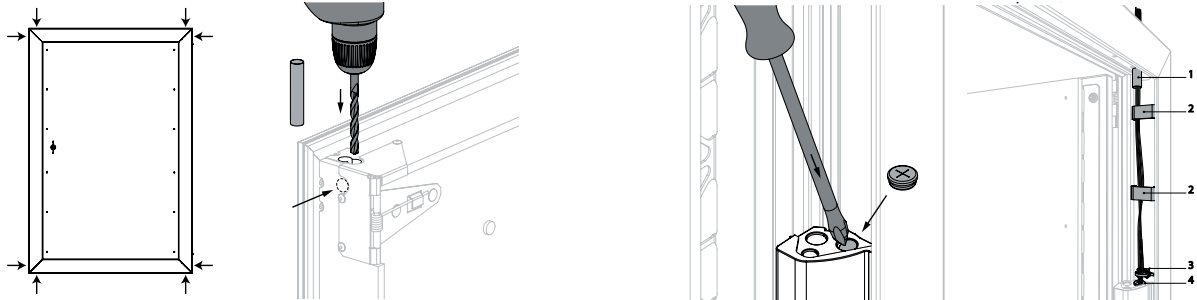
Tourner la clé à 35° dans le sens horaire. La clé se bloque dans la serrure.

Pousser sur l'anti-retour.

Fermer le vantail en tirant sur la clé.

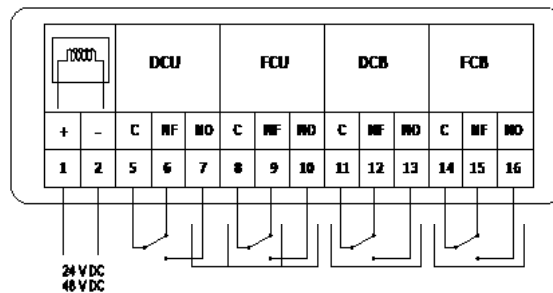
Turner la clé à 15° dans le sens anti-horaire, la clé se débloque dans la serrure.

Raccordement électrique :



L'arrivée électrique pourra se faire par les 4 angles du volet.
 Percer le matériau réfractaire dans l'encoche de l'angle choisi. La partie galva à l'intérieur du volet est prépercée.
 Percer l'ouverture dans la boîte de raccordement. Monter le passe fil livré avec le produit.
 Faites passer les câbles par l'ouverture.
 Utiliser le manchon de protection (1), les clips de fixation (2) et le collier serre-câble (3) pour fixer les câbles au cadre.
 Introduire les câbles dans la boîte de raccordement par le passe-fil (4) et raccorder selon le schéma de raccordement.
 Respecter les règles d'installation établies par l'article 6.1 de la NF S 61-932.

Attention : après avoir passé et fixé les câbles, il est nécessaire de reboucher autour de l'arrivée électrique avec du mastic réfractaire (type BCM).

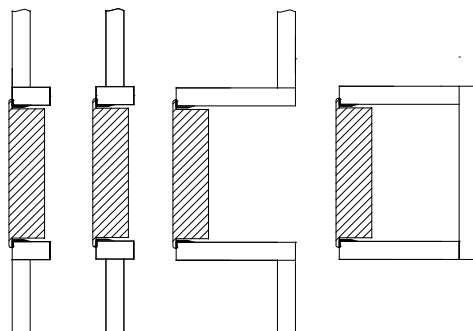


KAMOULAGE-H 1V

Position dans le conduit :

Les volets sont fixés par l'intermédiaire de manchons sur le conduit.
 Ce manchon peut indifféremment être fixé :

- dans le conduit
- dans le conduit (aux mêmes dimensions que le volet)
- dans l'axe du conduit
- à l'extérieur du conduit ou déporté du conduit (en traînage)

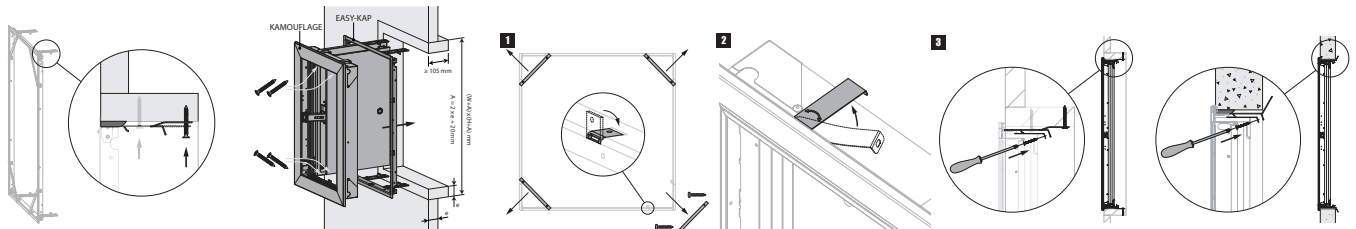


Montage en conduit vertical PROMATECT L500 avec pré-cadre EASY KAP :

Le produit a été testé et approuvé en :

Type de support	Description du support	Installation	Classement au feu	Gamme
Conduit	PROMATECT L500 (e = 30 mm)	<p>Distances minimales autorisées</p>	0/180° EI 60 (V _{ed} i↔o)S 1500 AA multi	KAMOUFLAGE-H 1V 60 KAMOUFLAGE-H 2V 60

E = Étanchéité - I = Isolation thermique - S = Étanchéité aux fumées - V_{ed} = Montage vertical dans le conduit
i↔o = Côté feu indifférent - AA = Activation automatique - multi = multi-compartiments

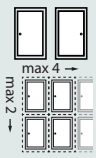


Faites une baie aux dimensions (L+A) x (H+A) mm. A = 2 x épaisseur manchon (e).
Enduire les feuillures de la réservation de plâtre avec de la colle de type PROMACOL S.
Poser un manchon de même type et épaisseur que le conduit (épaisseur (e)) de profondeur 105 mm de la baie.
Agrafer les manchons entre eux et sur la paroi du conduit.
Dévisser les 4 traverses du pré-cadre KAP et replier les 8 plaques dans le cadre.
Sceller le pré-cadre avec du PROMACOL S en prenant soin de ne pas le déformer.
La baie finie doit être aux dimensions du pré-cadre (L+10) x (H+10) mm.
Attention : veillez à ce que les vis ne dépassent pas l'épaisseur du manchon.

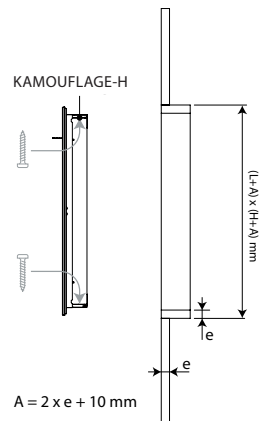
Dévisser les 4 traverses du pré-cadre EASY KAP et replier les 8 plaques dans le cadre. (1)
Aux quatre angles, faites pivoter les pattes de fixation du volet à 90° (jusqu'à la butée). (2)
Positionner et ouvrir le volet dans le pré-cadre. En cas de bobine VM, enlever la cle de la serrure pour ouvrir le volet.
Vissez le volet sur le pré-cadre à l'aide de 4 vis fournies dans un sachet avec le pré-cadre comme indiqué sur le dessin. (3)
Le serrage des vis tire le volet vers le mur jusqu'à sa position finale. il permet également de corriger légèrement l'angle du volet par rapport au pré-cadre.
Brancher le mécanisme selon le schéma de raccordement.
Tester le bon fonctionnement du volet.

Montage en conduit vertical PROMATECT L500 sans pré-cadre :

Le produit a été testé et approuvé en :

Type de support	Description du support	Installation	Classement au feu	Gamme
Conduit	PROMATECT L500 (e = 30 mm)	 <p>Distances minimales autorisées</p>	0/180° EI 60 (V _{ed} i↔o)S 1500 AA multi	KAMOUFLAGE-H 1V 60 KAMOUFLAGE-H 2V 60

E = Étanchéité - I = Isolation thermique - S = Étanchéité aux fumées - V_{ed} = Montage vertical dans le conduit
i↔o = Côté feu indifférent - AA = Activation automatique - multi = multi-compartiments



Faites une baie aux dimensions (L+A) x (H+A) mm. A = 2 x épaisseur manchon (e) + 10 mm.

Enduire les feuillures de la réservation de plâtre avec de la colle de type PROMACOL S.

Poser un manchon de même type et épaisseur que le conduit (épaisseur (e)) de profondeur 105 mm de la baie.

Agrafer les manchons entre eux et sur la paroi du conduit.

Attention : veillez à ce que les vis ne dépassent pas l'épaisseur du manchon.

Positionner et ouvrir le volet dans le pré-cadre.

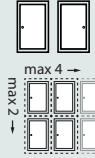
Visser le volet à l'aide de 4 vis M6x40. Pour assurer une fixation correcte, fixer d'abord les boulons dans la partie supérieure du cadre du volet, ensuite dans la partie inférieure.

Brancher le mécanisme selon le schéma de raccordement.

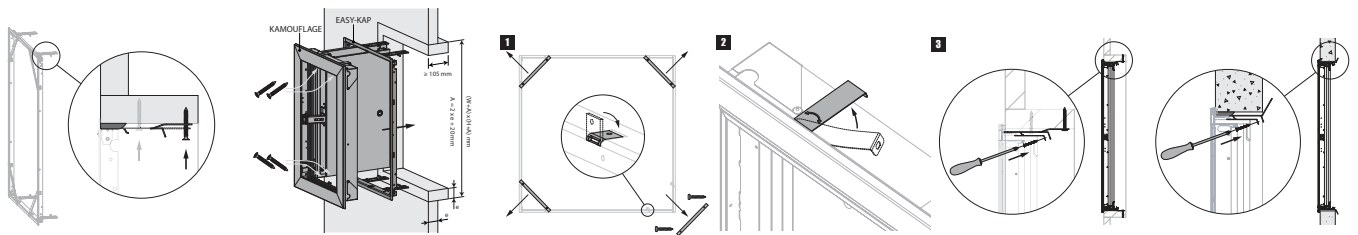
Tester le bon fonctionnement du volet.

Montage en conduit vertical GEOFLAM avec pré-cadre EASY KAP :

Le produit a été testé et approuvé en :

Type de support	Description du support	Installation	Classement au feu	Gamme
Conduit	GEOFLAM (e= 30 mm)	 <p>Distances minimales autorisées</p>	0/180° EI 60 (V _{ed} i↔o)S 1500 AA multi	KAMOUFLAGE-H 1V 60 KAMOUFLAGE-H 2V 60

E = Étanchéité - I = Isolation thermique - S = Étanchéité aux fumées - V_{ed} = Montage vertical dans le conduit
i↔o = Côté feu indifférent - AA = Activation automatique - multi = multi-compartiments



Faites une baie aux dimensions (L+A) x (H+A) mm. A = 2 x épaisseur manchon (e) +20 mm.

Enduire les feuillures de la réservation de plâtre avec de la colle de type PLACOL.

Poser un manchon de même type et épaisseur que le conduit (épaisseur (e)) de profondeur 105 mm de la baie.

Mettre des polochons en filasse végétale et plâtre au niveau des jonctions entre les montants et les traverses et entre le manchon et la paroi.

2 pattes de scellement sont prévues sur chaque montant et doivent être dépliées lors du scellement.

Polochoner le pré-cadre KAP en filasse végétale et plâtre au conduit en prenant soin de ne pas le déformer.

La baie finie doit être aux dimensions du pré-cadre (L+10) x (H+10) mm.

Attention : veillez à ce que les vis ne dépassent pas l'épaisseur du manchon.

Dévisser les 4 traverses du pré-cadre EASY KAP et replier les 8 plaques dans le cadre. (1)

Aux quatre angles, faites pivoter les pattes de fixation du volet à 90° (jusqu'à la butée). (2)

Positionner et ouvrir le volet dans le pré-cadre. En cas de bobine VM, enlever la cle de la serrure pour ouvrir le volet.

Vissez le volet sur le pré-cadre à l'aide de 4 vis fournies dans un sachet avec le pré-cadre comme indiqué sur le dessin. (3)

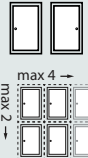
Le serrage des vis tire le volet vers le mur jusqu'à sa position finale. il permet également de corriger légèrement l'angle du volet par rapport au pré-cadre.

Brancher le mécanisme selon le schéma de raccordement.

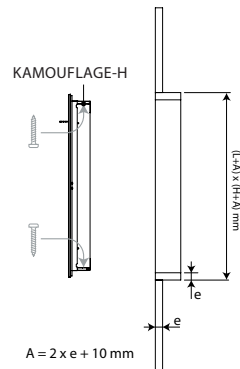
Tester le bon fonctionnement du volet.

Montage en conduit vertical GEOFLAM sans pré-cadre :

Le produit a été testé et approuvé en :

Type de support	Description du support	Installation	Classement au feu	Gamme
Conduit	GEOFLAM (e= 30 mm)	 <p>Distances minimales autorisées</p>	0/180° EI 60 (V _{ed} i↔o)S 1500 AA multi	KAMOUFLAGE-H 1V 60 KAMOUFLAGE-H 2V 60

E = Étanchéité - I = Isolation thermique - S = Étanchéité aux fumées - V_{ed} = Montage vertical dans le conduit
i↔o = Côté feu indifférent - AA = Activation automatique - multi = multi-compartiments



Faites une baie aux dimensions (L+A) x (H+A) mm. A = 2 x épaisseur manchon (e) + 10 mm.

Enduire les feuillures de la réservation de plâtre avec de la colle de type PLACOL.

Poser un manchon de même type et épaisseur que le conduit (épaisseur (e)) de profondeur 105 mm de la baie.

Mettre des polochons en filasse végétale et plâtre au niveau des jonctions entre les montants et les traverses et entre le manchon et la paroi.

Attention : veillez à ce que les vis ne dépassent pas l'épaisseur du manchon.

Positionner et ouvrir le volet dans le pré-cadre.

Visser le volet à l'aide de 4 vis M6x40. Pour assurer une fixation correcte, fixer d'abord les boulons dans la partie supérieure du cadre du volet, ensuite dans la partie inférieure.

Brancher le mécanisme selon le schéma de raccordement.

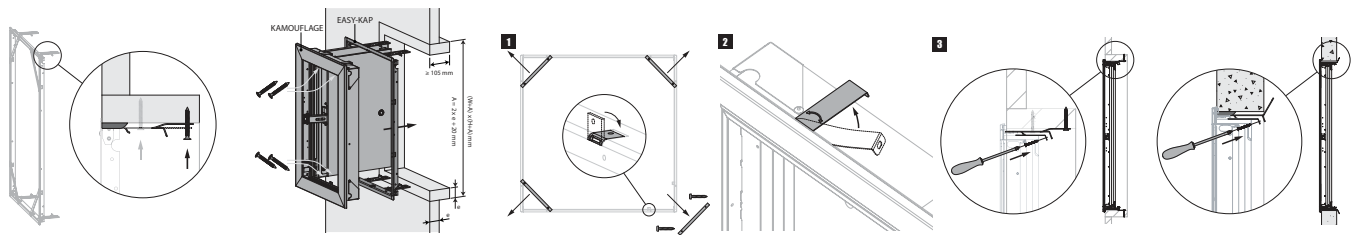
Tester le bon fonctionnement du volet.

Montage en conduit vertical GLASROC F V500 avec pré-cadre EASY KAP :

Le produit a été testé et approuvé en :

Type de support	Description du support	Installation	Classement au feu	Gamme
Conduit	GLASROC F/V500 (e = 35 mm)		0/180° EI 60 (V _{ed} i↔o)S 1500 AA multi	KAMOUFLAGE-H 1V 60 KAMOUFLAGE-H 2V 60

E = Étanchéité - I = Isolation thermique - S = Étanchéité aux fumées - V_{ed} = Montage vertical dans le conduit
i↔o = Côté feu indifférent - AA = Activation automatique - multi = multi-compartiments



Faites une baie aux dimensions (L+A) x (H+A) mm. A = 2 x épaisseur manchon (e) +20 mm.
 Prévoyez les feuillures de la réservation, les traverses et les montants de colle de type GLASROC F V500.
 Poser un manchon de même type et épaisseur que le conduit (épaisseur (e)) de profondeur 105 mm de la baie.
 Mettre la colle GLASROC F V500 au niveau des jonctions entre les montants et les traverses et entre le manchon et la paroi.
 Visser le manchon par des vis VBA Ø5x70mm positionnées au pas de 150 mm.
 2 pattes de scellement sont prévues sur chaque montant et doivent être dépliées lors du scellement.
 Enduire les ouvertures d'abord avec de la colle CF GLUE.
 Coller le pré-cadre KAP dans l'ouverture en prenant soin de ne pas le déformer.
 La baie finie doit être aux dimensions du pré-cadre (L+10) x (H+10) mm.
 Attention : veillez à ce que les vis ne dépassent pas l'épaisseur du manchon.

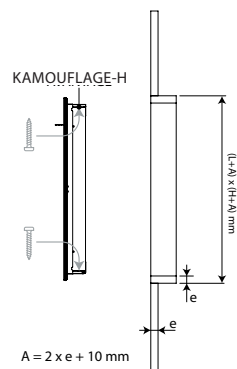
Dévisser les 4 traverses du pré-cadre EASY KAP et replier les 8 plaques dans le cadre. (1)
 Aux quatre angles, faites pivoter les pattes de fixation du volet à 90° (jusqu'à la butée). (2)
 Positionner et ouvrir le volet dans le pré-cadre. En cas de bobine VM, enlever la cle de la serrure pour ouvrir le volet.
 Vissez le volet sur le pré-cadre à l'aide de 4 vis fournies dans un sachet avec le pré-cadre comme indiqué sur le dessin. (3)
 Le serrage des vis tire le volet vers le mur jusqu'à sa position finale. il permet également de corriger légèrement l'angle du volet par rapport au pré-cadre.
 Brancher le mécanisme selon le schéma de raccordement.
 Tester le bon fonctionnement du volet.

Montage en conduit vertical GLASROC F V500 sans pré-cadre :

Le produit a été testé et approuvé en :

Type de support	Description du support	Installation	Classement au feu	Gamme
Conduit	GLASROC F/V500 (e = 35 mm)	<p>Distances minimales autorisées</p>	0/180° EI 60 (V _{ed} i↔o)S 1500 AA multi	KAMOUFLAGE-H 1V 60 KAMOUFLAGE-H 2V 60

E = Étanchéité - I = Isolation thermique - S = Étanchéité aux fumées - V_{ed} = Montage vertical dans le conduit
i↔o = Côté feu indifférent - AA = Activation automatique - multi = multi-compartiments



Faites une baie aux dimensions (L+A) x (H+A) mm. A = 2 x épaisseur manchon (e) + 10 mm.

Prévoyez les feuillures de la réservation, les traverses et les montants de colle de type GLASROC F V500.

Poser un manchon de même type et épaisseur que le conduit (épaisseur (e)) de profondeur 105 mm de la baie.

Mettre la colle GLASROC F V500 au niveau des jonctions entre les montants et les traverses et entre le manchon et la paroi.

Visser le manchon par des vis VBA Ø5x70mm positionnées au pas de 150 mm.

Attention : veillez à ce que les vis ne dépassent pas l'épaisseur du manchon.

Positionner et ouvrir le volet dans le pré-cadre.

Visser le volet à l'aide de 4 vis M6x40 mm. Pour assurer une fixation correcte, fixer d'abord les boulons dans la partie supérieure du cadre du volet, ensuite dans la partie inférieure.

Brancher le mécanisme selon le schéma de raccordement.

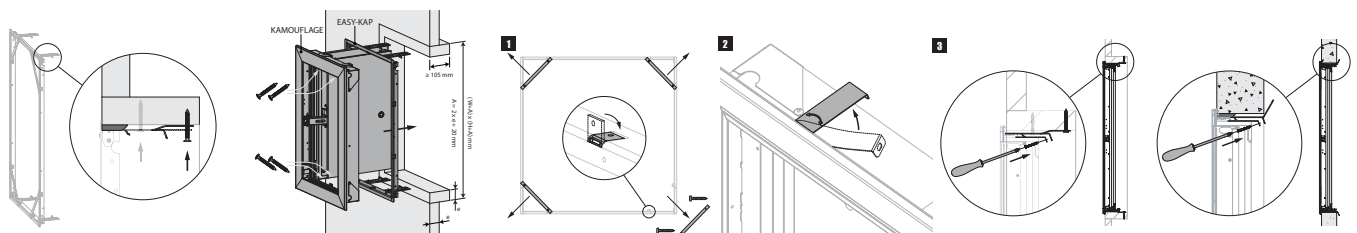
Tester le bon fonctionnement du volet.

Montage en conduit vertical TECNIVER avec pré-cadre EASY KAP :

Le produit a été testé et approuvé en :

Type de support	Description du support	Installation	Classement au feu	Gamme
Conduit	TECNIVER (e = 35 mm)	<p>Distances minimales autorisées</p>	0/180° EI 60 (V _{ed} i↔o)S 1500 AA multi	KAMOUFLAGE-H 1V 60 KAMOUFLAGE-H 2V 60

E = Étanchéité - I = Isolation thermique - S = Étanchéité aux fumées - V_{ed} = Montage vertical dans le conduit
i↔o = Côté feu indifférent - AA = Activation automatique - multi = multi-compartiments



Faites une baie aux dimensions (L+A) x (H+A) mm. A = 2 x épaisseur manchon (e) +20 mm.
Prévoyez les feuillures de la réservation, les traverses et les montants de colle de type CF GLUE.
Poser un manchon de même type et épaisseur que le conduit (épaisseur (e)) de profondeur 105 mm de la baie.
Mettre la colle CF GLUE au niveau des jonctions entre les montants et les traverses et entre le manchon et la paroi.
Visser le manchon par des vis VBA Ø5x70mm positionnées au pas de 150 mm.
2 pattes de scellement sont prévues sur chaque montant et doivent être dépliées lors du scellement.
Enduire les ouvertures d'abord avec de la colle CF GLUE.
Coller le pré-cadre KAP dans l'ouverture en prenant soin de ne pas le déformer.
La baie finie doit être aux dimensions du pré-cadre (L+10) x (H+10) mm.
Attention : veillez à ce que les vis ne dépassent pas l'épaisseur du manchon.

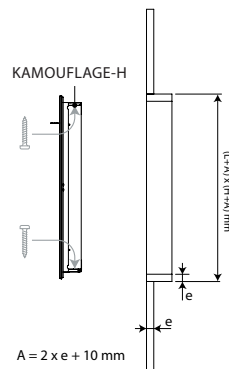
Dévisser les 4 traverses du pré-cadre EASY KAP et replier les 8 plaques dans le cadre. (1)
Aux quatre angles, faites pivoter les pattes de fixation du volet à 90° (jusqu'à la butée). (2)
Positionner et ouvrir le volet dans le pré-cadre. En cas de bobine VM, enlever la cle de la serrure pour ouvrir le volet.
Vissez le volet sur le pré-cadre à l'aide de 4 vis fournies dans un sachet avec le pré-cadre comme indiqué sur le dessin. (3)
Le serrage des vis tire le volet vers le mur jusqu'à sa position finale. il permet également de corriger légèrement l'angle du volet par rapport au pré-cadre.
Brancher le mécanisme selon le schéma de raccordement.
Tester le bon fonctionnement du volet.

Montage en conduit vertical TECNIVER sans pré-cadre :

Le produit a été testé et approuvé en :

Type de support	Description du support	Installation	Classement au feu	Gamme
Conduit	TECNIVER (e = 35 mm)		0/180° EI 60 (V _{ed} i↔o)S 1500 AA multi	KAMOUFLAGE-H 1V 60 KAMOUFLAGE-H 2V 60

E = Étanchéité - I = Isolation thermique - S = Étanchéité aux fumées - V_{ed} = Montage vertical dans le conduit
i↔o = Côté feu indifférent - AA = Activation automatique - multi = multi-compartiments



Faites une baie aux dimensions (L+A) x (H+A) mm. A = 2 x épaisseur manchon (e) + 10 mm.

Prévoyez les feuillures de la réservation, les traverses et les montants de colle de type CF GLUE.

Poser un manchon de même type et épaisseur que le conduit (épaisseur (e)) de profondeur 105 mm de la baie.

Mettre la colle CF GLUE au niveau des jonctions entre les montants et les traverses et entre le manchon et la paroi.

Visser le manchon par des vis VBA Ø5x70mm positionnées au pas de 150 mm.

Attention : veillez à ce que les vis ne dépassent pas l'épaisseur du manchon.

Positionner et ouvrir le volet dans le pré-cadre.

Visser le volet à l'aide de 4 vis M6x40 mm. Pour assurer une fixation correcte, fixer d'abord les boulons dans la partie supérieure du cadre du volet, ensuite dans la partie inférieure.

Brancher le mécanisme selon le schéma de raccordement.

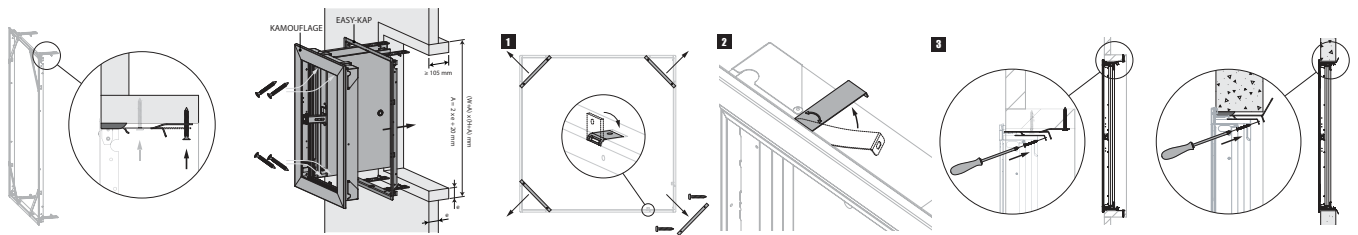
Tester le bon fonctionnement du volet.

Montage en conduit vertical EXTHAMAT avec pré-cadre EASY KAP :

Le produit a été testé et approuvé en :

Type de support	Description du support	Installation	Classement au feu	Gamme
Conduit	EXTHAMAT (e = 25 mm)	<p>Distances minimales autorisées</p>	0/180° EI 60 (V _{ed} i↔o)S 1500 AA multi	KAMOUFLAGE-H 1V 60 KAMOUFLAGE-H 2V 60

E = Étanchéité - I = Isolation thermique - S = Étanchéité aux fumées - V_{ed} = Montage vertical dans le conduit
i↔o = Côté feu indifférent - AA = Activation automatique - multi = multi-compartiments



Faites une baie aux dimensions (L+A) x (H+A) mm. A = 2 x épaisseur manchon (e) +20 mm.

Enduire les feuillures de la réservation de plâtre colle.

Poser un manchon de même type et épaisseur que le conduit (épaisseur (e)) de profondeur 105 mm de la baie.

Mettre des polochons en filasse végétale et plâtre au niveau des jonctions entre les montants et les traverses et entre le manchon et la paroi.

2 pattes de scellement sont prévues sur chaque montant et doivent être dépliées lors du scellement.

Polochoner le pré-cadre KAP en filasse végétale et plâtre au conduit en prenant soin de ne pas le déformer.

La baie finie doit être aux dimensions du pré-cadre (L+10) x (H+10) mm.

Attention : veillez à ce que les vis ne dépassent pas l'épaisseur du manchon.

Dévisser les 4 traverses du pré-cadre EASY KAP et replier les 8 plaques dans le cadre. (1)

Aux quatre angles, faites pivoter les pattes de fixation du volet à 90° (jusqu'à la butée). (2)

Positionner et ouvrir le volet dans le pré-cadre. En cas de bobine VM, enlever la clef de la serrure pour ouvrir le volet.

Vissez le volet sur le pré-cadre à l'aide de 4 vis fournies dans un sachet avec le pré-cadre comme indiqué sur le dessin. (3)

Le serrage des vis tire le volet vers le mur jusqu'à sa position finale. il permet également de corriger légèrement l'angle du volet par rapport au pré-cadre.

Brancher le mécanisme selon le schéma de raccordement.

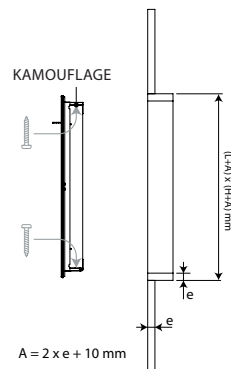
Tester le bon fonctionnement du volet.

Montage en conduit vertical EXTHAMAT sans pré-cadre :

Le produit a été testé et approuvé en :

Type de support	Description du support	Installation	Classement au feu	Gamme
Conduit	EXTHAMAT (e = 25 mm)		0/180° EI 60 (V _{ed} i↔o)S 1500 AA multi	KAMOUFLAGE-H 1V 60 KAMOUFLAGE-H 2V 60

E = Étanchéité - I = Isolation thermique - S = Étanchéité aux fumées - V_{ed} = Montage vertical dans le conduit
i↔o = Côté feu indifférent - AA = Activation automatique - multi = multi-compartiments



Faites une baie aux dimensions (L+A) x (H+A) mm. A = 2 x épaisseur manchon (e) + 10 mm.

Enduire les feuillures de la réservation de plâtre colle.

Poser un manchon de même type et épaisseur que le conduit (épaisseur (e)) de profondeur 105 mm de la baie.

Mettre des polochons en filasse végétale et plâtre au niveau des jonctions entre les montants et les traverses et entre le manchon et la paroi.

Attention : veillez à ce que les vis ne dépassent pas l'épaisseur du manchon.

Positionner et ouvrir le volet dans le pré-cadre. En cas de bobine VM, enlever la clé de la serrure pour ouvrir le volet.

Visser le volet à l'aide de 4 vis M6x40 mm. Pour assurer une fixation correcte, fixer d'abord les boulons dans la partie supérieure du cadre du volet, ensuite dans la partie inférieure.

Brancher le mécanisme selon le schéma de raccordement.

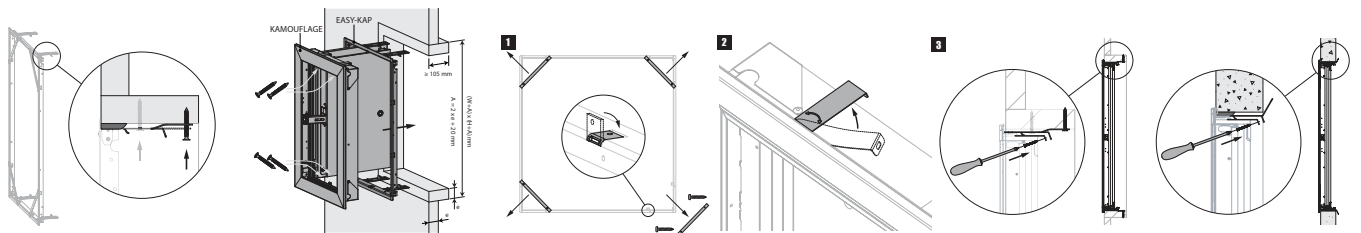
Tester le bon fonctionnement du volet.

Montage en conduit vertical GEOTEC avec pré-cadre EASY KAP :

Le produit a été testé et approuvé en :

Type de support	Description du support	Installation	Classement au feu	Gamme
Conduit	GEOTEC (e = 30 mm)		0/180° EI 60 (V _{ed} i↔o)S 1500 AA multi	KAMOUFLAGE-H 1V 60 KAMOUFLAGE-H 2V 60

E = Étanchéité - I = Isolation thermique - S = Étanchéité aux fumées - V_{ed} = Montage vertical dans le conduit
i↔o = Côté feu indifférent - AA = Activation automatique - multi = multi-compartiments



Faites une baie aux dimensions (L+A) x (H+A) mm. A = 2 x épaisseur manchon (e) +20 mm.

Enduire les feuillures de la réservation de plâtre avec de la colle de type GEOCOL.

Poser un manchon de même type et épaisseur que le conduit (épaisseur (e)) de profondeur 105 mm de la baie.

Vous pouvez aussi coller et visser les éléments du manchon entre eux puis coller et visser le manchon sur la paroi du conduit en utilisant des vis VBA D5 x (2 x e) mm au pas de 100 mm.

Enduire avec du GEOCOL niveau des jonctions entre les montants et les traverses et entre le manchon et la paroi.

2 pattes de scellement sont prévues sur chaque montant et doivent être dépliées lors du scellement.

Fixer le pré-cadre au conduit en prenant soin de ne pas le déformer avec du GEOCOL et des vis VBA de D5 x e mm tous les 100 mm.

La baie finie doit être aux dimensions du pré-cadre (L+10) x (H+10) mm.

Attention : veillez à ce que les vis ne dépassent pas l'épaisseur du manchon.

Dévisser les 4 traverses du pré-cadre EASY KAP et replier les 8 plaques dans le cadre. (1)

Aux quatre angles, faites pivoter les pattes de fixation du volet à 90° (jusqu'à la butée). (2)

Positionner et ouvrir le volet dans le pré-cadre. En cas de bobine VM, enlever la cle de la serrure pour ouvrir le volet.

Vissez le volet sur le pré-cadre à l'aide de 4 vis fournies dans un sachet avec le pré-cadre comme indiqué sur le dessin. (3)

Le serrage des vis tire le volet vers le mur jusqu'à sa position finale. il permet également de corriger légèrement l'angle du volet par rapport au pré-cadre.

Brancher le mécanisme selon le schéma de raccordement.

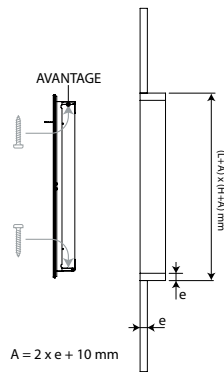
Tester le bon fonctionnement du volet.

Montage en conduit vertical GEOTEC sans pré-cadre :

Le produit a été testé et approuvé en :

Type de support	Description du support	Installation	Classement au feu	Gamme
Conduit	GEOTEC (e = 30 mm)	<p>Distances minimales autorisées</p>	0/180° EI 60 (V _{ed} i↔o)S 1500 AA multi	KAMOUFLAGE-H 1V 60 KAMOUFLAGE-H 2V 60

E = Étanchéité - I = Isolation thermique - S = Étanchéité aux fumées - V_{ed} = Montage vertical dans le conduit
i↔o = Côté feu indifférent - AA = Activation automatique - multi = multi-compartiments



Faites une baie aux dimensions (L+A) x (H+A) mm. A = 2 x épaisseur manchon (e) + 10 mm.

Enduire les feuillures de la réservation de plâtre avec de la colle de type GEOCOL.

Poser un manchon de même type et épaisseur que le conduit (épaisseur (e)) de profondeur 105 mm de la baie.

Vous pouvez aussi coller et visser les éléments du manchon entre eux puis coller et visser le manchon sur la paroi du conduit en utilisant des vis VBA D5 x (2 x e) mm au pas de 100 mm.

Enduire avec du GEOCOL au niveau des jonctions entre les montants et les traverses et entre le manchon et la paroi.

Attention : veillez à ce que les vis ne dépassent pas l'épaisseur du manchon.

Positionner et ouvrir le volet dans le pré-cadre. En cas de bobine VM, enlever la clé de la serrure pour ouvrir le volet.

Visser le volet à l'aide de 4 vis M6x40. Pour assurer une fixation correcte, fixer d'abord les boulons dans la partie supérieure du cadre du volet, ensuite dans la partie inférieure.

Brancher le mécanisme selon le schéma de raccordement.

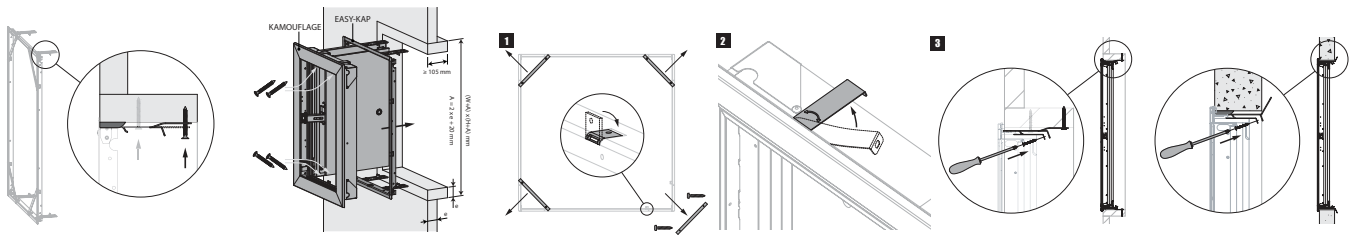
Tester le bon fonctionnement du volet.

Montage en conduit vertical DESENFIRE HD avec pré-cadre EASY KAP :

Le produit a été testé et approuvé en :

Type de support	Description du support	Installation	Classement au feu	Gamme
Conduit	DESENFIRE HD (e = 25 mm)		0/180° EI 60 (V _{ed} i⇔o)S 1500 AA multi	KAMOUFLAGE-H 1V 60 KAMOUFLAGE-H 2V 60

E = Étanchéité - I = Isolation thermique - S = Étanchéité aux fumées - V_{ed} = Montage vertical dans le conduit
i⇔o = Côté feu indifférent - AA = Activation automatique - multi = multi-compartiments



Faites une baie aux dimensions (L+A) x (H+A) mm. A = 2 x épaisseur manchon € + 20 mm.

Enduire les feuillures de la réservation par du plâtre colle FACILIS.

Poser un manchon de même type et épaisseur que le conduit (épaisseur (e)) de profondeur 105 mm de la baie.

Mettre des polochons en filasse végétale et plâtre au niveau des jonctions entre les montants et les traverses et entre le manchon et la paroi.

2 pattes de scellement sont prévues sur chaque montant et doivent être dépliées lors du scellement.

Polochoner le pré-cadre KAP en filasse végétale et plâtre au conduit en prenant soin de ne pas le déformer.

La baie finie doit être aux dimensions du pré-cadre (L+10) x (H+10) mm.

Attention : veillez à ce que les vis ne dépassent pas l'épaisseur du manchon.

Dévisser les 4 traverses du pré-cadre EASY KAP et replier les 8 plaques dans le cadre. (1)

Aux quatre angles, faites pivoter les pattes de fixation du volet à 90° (jusqu'à la butée). (2)

Positionner et ouvrir le volet dans le pré-cadre. En cas de bobine VM, enlever la clef de la serrure pour ouvrir le volet.

Vissez le volet sur le pré-cadre à l'aide de 4 vis fournies dans un sachet avec le pré-cadre comme indiqué sur le dessin. (3)

Le serrage des vis tire le volet vers le mur jusqu'à sa position finale. il permet également de corriger légèrement l'angle du volet par rapport au pré-cadre.

Brancher le mécanisme selon le schéma de raccordement.

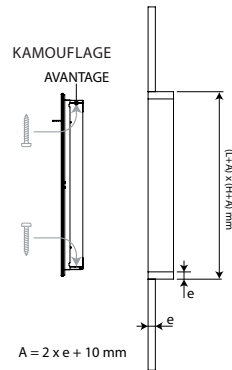
Tester le bon fonctionnement du volet.

Montage en conduit vertical DESENFIRE HD sans pré-cadre :

Le produit a été testé et approuvé en :

Type de support	Description du support	Installation	Classement au feu	Gamme
Conduit	DESENFIRE HD (e = 25 mm)	<p>Distances minimales autorisées</p>	0/180° EI 60 (V _{ed} i↔o)S 1500 AA multi	KAMOUFLAGE-H 1V 60 KAMOUFLAGE-H 2V 60

E = Étanchéité - I = Isolation thermique - S = Étanchéité aux fumées - V_{ed} = Montage vertical dans le conduit
i↔o = Côté feu indifférent - AA = Activation automatique - multi = multi-compartiments



Faites une baie aux dimensions (L+A) x (H+A) mm. A = 2 x épaisseur manchon (e) + 10 mm.

Enduire les feuillures de la réservation de plâtre colle FACILIS.

Poser un manchon de même type et épaisseur que le conduit (épaisseur (e)) de profondeur 105 mm de la baie.

Mettre des polochons en filasse végétale et plâtre au niveau des jonctions entre les montants et les traverses et entre le manchon et la paroi.

Attention : veillez à ce que les vis ne dépassent pas l'épaisseur du manchon.

Positionner et ouvrir le volet dans le pré-cadre. En cas de bobine VM, enlever la clé de la serrure pour ouvrir le volet.

Visser le volet à l'aide de 4 vis M6x40 mm. Pour assurer une fixation correcte, fixer d'abord les boulons dans la partie supérieure du cadre du volet, ensuite dans la partie inférieure.

Brancher le mécanisme selon le schéma de raccordement.

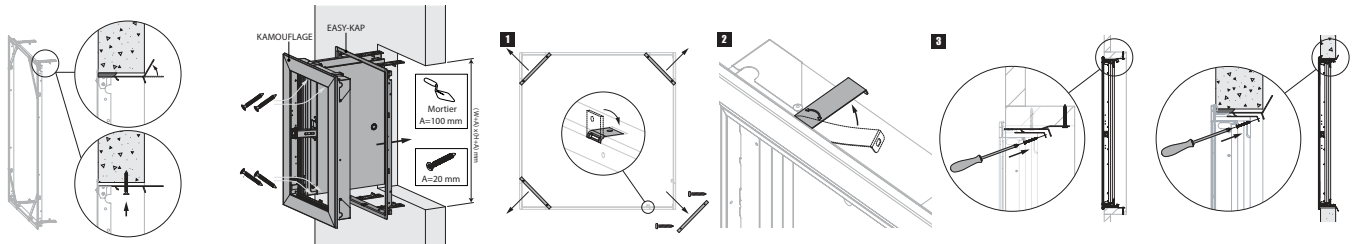
Tester le bon fonctionnement du volet.

Montage en conduit vertical en béton préfabriqué avec pré-cadre EASY KAP :

Le produit a été testé et approuvé en :

Type de support	Description du support	Installation	Classement au feu	Gamme
Conduit	Maçonnerie, blocs de béton, béton ≥ 100 mm		0/180° EI 60 (V _{ed} i↔o)S 1500 AA multi	KAMOUFLAGE-H 1V 60 KAMOUFLAGE-H 2V 60

E = Étanchéité - I = Isolation thermique - S = Étanchéité aux fumées - V_{ed} = Montage vertical dans le conduit
i↔o = Côté feu indifférent - AA = Activation automatique - multi = multi-compartiments



En cas de scellement du pré-cadre :

Faites une baie aux dimensions (L+100) x (H+100) mm.

2 pattes de scellement sont prévues sur chaque montant et doivent être dépliées lors du scellement.

Enduire d'abord les chants de la baie de mortier, placer le pré-cadre dans l'ouverture en prenant soin de ne pas le déformer.

La baie finie doit être aux dimensions du pré-cadre (L+10) x (H+10) mm.

Attention : veillez à ce que les vis ne dépassent pas l'épaisseur du manchon.

En cas de vissage du pré-cadre :

Faites une baie aux dimensions (L+20) x (H+20) mm.

2 pattes de scellement sont prévues sur chaque montant et doivent être dépliées lors du scellement.

Fixer le pré-cadre KAP dans l'ouverture avec 4 vis M6 en prenant soin de ne pas le déformer.

La baie finie doit être aux dimensions du pré-cadre (L+10) x (H+10) mm.

Attention : veillez à ce que les vis ne dépassent pas l'épaisseur du manchon.

Dévisser les 4 traverses du pré-cadre EASY KAP et replier les 8 plaques dans le cadre. (1)

Aux quatre angles, faites pivoter les pattes de fixation du volet à 90° (jusqu'à la butée). (2)

Positionner et ouvrir le volet dans le pré-cadre. En cas de bobine VM, enlever la cle de la serrure pour ouvrir le volet.

Vissez le volet sur le pré-cadre à l'aide de 4 vis fournies dans un sachet avec le pré-cadre comme indiqué sur le dessin. (3)

Le serrage des vis tire le volet vers le mur jusqu'à sa position finale. il permet également de corriger légèrement l'angle du volet par rapport au pré-cadre.

Brancher le mécanisme selon le schéma de raccordement.

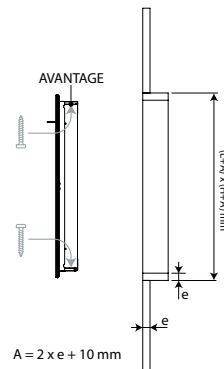
Tester le bon fonctionnement du volet.

Montage en conduit vertical en béton préfabriqué sans pré-cadre :

Le produit a été testé et approuvé en :

Type de support	Description du support	Installation	Classement au feu	Gamme
Conduit	Maçonnerie, blocs de béton, béton ≥ 100 mm	<p>Distances minimales autorisées</p>	0/180° EI 60 (V _{ed} i↔o)S 1500 AA multi	KAMOUFLAGE-H 1V 60 KAMOUFLAGE-H 2V 60

E = Étanchéité - I = Isolation thermique - S = Étanchéité aux fumées - V_{ed} = Montage vertical dans le conduit
i↔o = Côté feu indifférent - AA = Activation automatique - multi = multi-compartiments



Faites une baie aux dimensions (L+10) x (H+10) mm.

Positionner et ouvrir le volet dans le pré-cadre. En cas de bobine VM, enlever la clé de la serrure pour ouvrir le volet.

Visser le volet à l'aide de 4 vis M6x40 mm. Pour assurer une fixation correcte, fixer d'abord les boulons dans la partie supérieure du cadre du volet, ensuite dans la partie inférieure.

Brancher le mécanisme selon le schéma de raccordement.

Tester le bon fonctionnement du volet.

Accessoires



KAP
Pré-cadre de scellement



KGC
Pré-cadre de scellement
avec grille anti-chute